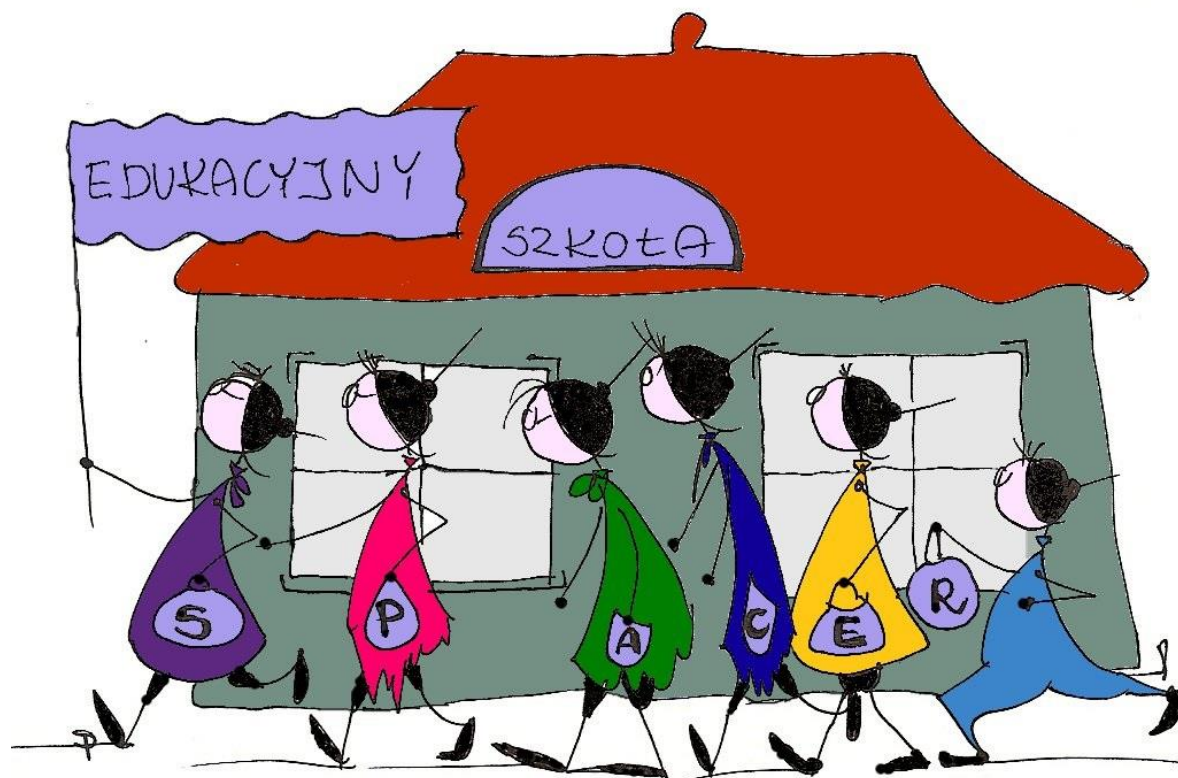


# Spacer edukacyjny



rys. D.Sterna

Autor: Marta Dobrzyńska

Rysunki: Danuta Sterna

Wydawca:

Fundacja Centrum Edukacji Obywatelskiej

ul. Noakowskiego 10/1

00-666 Warszawa

[www.ceo.org.pl](http://www.ceo.org.pl)



**Unia Europejska**  
Europejski Fundusz Społeczny



Rozwijanie kompetencji kluczowych uczniów poprzez pracę nad kształtem zadań edukacyjnych wykonywanych na lekcjach wybranych przedmiotów szkolnych, TIK oraz indywidualizację nauczania realizowane we współpracy przez 10 placówek doskonalenia nauczycieli prowadzących kompleksowe wspomaganie szkół

## Wspólne uczenie się nauczycieli

Czasy, kiedy nauczyciel po sygnale dzwonka szkolnego zamykał drzwi klasy i rozpoczynał „edukację”, która polegała na tym, że on – posiadacz i kontroler wiedzy – wlewał ją w głowy nic niewiedzących uczniów, na szczęście powoli odchodzą w niepamięć. Tak rozumiana rola nauczyciela i nauczania jest nie tylko niezgodna z obecną wiedzą o tym, jak ludzie się uczą, ale niesie za sobą wiele negatywnych konsekwencji. Jedną z nich jest poczucie samotności w pokoju nauczycielskim, w którym nie ma miejsca na dzielenie się wątpliwościami, poddawanie refleksji własnego nauczania, konfrontacji i planowania zmian. Wielu nauczycieli doświadczyło sytuacji, w której, po przeprowadzeniu lekcji np. w IA przychodziło do pokoju nauczycielskiego i mówiło o tym, jak trudno im było, że nie wiedzą, dlaczego uczniowie nie rozumieją prostego polecenia, dlaczego muszą je wiele razy powtarzać. W odpowiedzi zaś słyszeli: „JA? Ja z nimi nie mam żadnego problemu. Trudna to jest dopiero I B. A w ogóle to gdzie planujesz w tym roku wakacje?”. Nauczyciel zostaje sam ze swoją frustracją, ale też z potrzebą znalezienia odpowiedzi na pytanie, jak uczyć. Zapisuje się na chybił-trafił na kursy doskonalące lub jednorazowe szkolenia, a po powrocie do szkoły chwilowo stosuje jakąś metodę, wypróbować scenariusze, i nawet, jeśli szkolenie uważał za udane, często szybko zapomina o nowych umiejętnościach i wraca do starych nawyków.

Obecnie dyrektorzy, nauczyciele i edukatorzy poszukują metod, które zmieniają szkołę w środowisko uczące się, w którym uwaga wszystkich koncentruje się na

uczeniu się uczniów, przedefiniowaniu roli nauczyciela, dyrektora i całej szkoły w procesie uczenia się.

Spacer edukacyjny zaprasza wszystkich nauczycieli, a także uczniów, do pracy nad modelem uczenia się i nauczania oraz nad jego rozwojem. Jest niezwykle skutecznym narzędziem demokratyzującym funkcjonowanie szkoły. Dzięki współpracy nauczycieli zapewnia szeroką i długofalową poprawę uczenia się i nauczania.

Praktyka ta wspiera branie indywidualnej odpowiedzialności za własne decyzje oraz współdecydowanie o strategiach i warunkach uczenia się i rozwoju.

SE polega na ustaleniu wzorca uczenia się i nauczania w całej szkole, diagnozie jego skuteczności oraz wyznaczeniu kierunku dalszego rozwoju. Dzieje się to poprzez obserwację lekcji lub ich fragmentów. Obserwacji podlegają przede wszystkim działania uczniów, będące dowodem ich uczenia się, oraz wpływ tego, co robi nauczyciel, na efektywność uczenia się. SE ma wiele wariantów. W skład zespołów obserwujących mogą wchodzić nauczyciele szkoły lub innych współpracujących placówek, a także uczniowie.

Według materiałów Consortium for Policy Research in Education, które od dłuższego czasu zajmuje się wprowadzaniem spaceru do szkół w USA, jest to sposób doskonalenia znany m.in. z pracy lekarzy w szpitalach, a stosowany w najlepiej rozwiniętych systemach oświatowych na świecie.

Spacer edukacyjny:

- służy doskonaleniu warsztatu pracy nauczycieli;



Unia Europejska  
Europejski Fundusz Społeczny



Rozwijanie kompetencji kluczowych uczniów poprzez pracę nad kształtem zadań edukacyjnych wykonywanych na lekcjach wybranych przedmiotów szkolnych, TIK oraz indywidualizację nauczania realizowane we współpracy przez 10 placówek doskonalenia nauczycieli prowadzących kompleksowe wspomaganie szkół

- pomaga we wprowadzeniu w szkole zwyczaju rozmawiania wspólnym językiem o praktyce nauczania;
- polega na koleżeńskej obserwacji pracy uczniów i nauczycieli w klasie; najlepiej, gdy obserwatorami są nauczyciele z tej samej lub współpracującej szkoły, którzy mogą również skorzystać z odwiedzin w klasach – wyciągnąć z nich wnioski do przemyślenia i zastosowania podczas własnych lekcji;
- w jego wyniku nauczyciele wspólnie z obserwatorami wypracowują rozwiązania pojawiających się trudności, pracują nad ulepszeniem nauczania; idea spaceru edukacyjnego zakłada, że uczą się wszyscy jego uczestnicy;
- spacer edukacyjny służy zdiagnozowaniu pewnych zjawisk i znalezieniu satysfakcjonujących rozwiązań – nigdy ocenie pracy nauczycieli.

Czym różni się spacer edukacyjny od innych form obserwacji lekcji? Nie jest to hospitacja – celem obserwacji podczas SE jest uczenie się, nie ocenianie. Nie jest to też wizyta na lekcji pokazowej – podczas SE obserwuje się codzienną pracę w klasie i poszukuje się praktycznych rozwiązań konkretnych kwestii.

#### 4 etapy Spaceru edukacyjnego

1. **Określenie problemu** – rada pedagogiczna wspólnie identyfikuje problem, nad którym chciałyby pracować. Ustala wzorzec, czyli jakich zachowań, interakcji na



Unia Europejska  
Europejski Fundusz Społeczny



Rozwijanie kompetencji kluczowych uczniów poprzez pracę nad kształtem zadań edukacyjnych wykonywanych na lekcjach wybranych przedmiotów szkolnych, TIK oraz indywidualizację nauczania realizowane we współpracy przez 10 placówek doskonalenia nauczycieli prowadzących kompleksowe wspomaganie szkół

lekcji oczekujemy, np. *Uczniowie na każdej lekcji uczą się we współpracy (pary, grupy)* lub *Działania ucznia odnoszą się do celów lekcji*.

2. **Wyznaczenie zespołu spacerującego i zaplanowanie spaceru** – Kto będzie uczestniczył w obserwacji: nauczyciele ze szkoły, uczniowie, goście z innej placówki? Jaka będzie rola uczniów? Czy będą uczestniczyć w obserwacji? Czy będą mieli możliwość wypowiedzenia się na temat lekcji? Czy będą obserwowane całe lekcje, czy tylko ich fragmenty?

Po dokonaniu ustaleń zespół obserwatorów określa dowody, czyli możliwe do zaobserwowania działania uczniów na lekcji świadczące o występowaniu oczekiwanego wzorca. Dla przykładu, jeśli wzorcem jest: *Uczniowie uczą się we współpracy*, szukamy odpowiedzi na pytanie: *Po czym to poznamy podczas lekcji?*, a działaniem potwierdzającym wzorzec może być np. *Uczniowie w parach ustalają odpowiedź na pytanie zadane przez nauczyciela*. Zespół opracowuje arkusz obserwacyjny, przy czym jest ważne, by wszyscy obserwujący tak samo rozumieli ustalone wskaźniki, zwłaszcza jeśli w obserwacji biorą udział uczniowie.

3. **Spacer i zebranie „wzorców”** – uczestnicy spaceru koncentrują się wyłącznie na ustalonych wcześniej wskaźnikach, obserwują przede wszystkim uczniów – ich działania są dowodem uczenia się. Robiąc notatki i omawiając spostrzeżenia, obserwatorzy posługują się językiem faktów. W żaden sposób nie wartościują, nie oceniają ani nie interpretują tego, co widzą. Jeśli obserwują fragment lekcji, nie projektują, co było, ani co wydarzy się za chwilę.

Warto, aby obserwatorzy zebrali się na krótko zaraz po obserwacji i omówili wspólnie swoje spostrzeżenia. Obserwując całą klasę, można zwrócić uwagę na



Fundusze Europejskie  
Wiedza Edukacja Rozwój

Unia Europejska  
Europejski Fundusz Społeczny



różnych uczniów, elementy lekcji, obszary sali lekcyjnej. Uwspólnianie obserwacji pozwala na stwierdzenie, czy określone działania rzeczywiście towarzyszyły lekcji.

4. **Wspólne omówienie wniosków i zaplanowanie dalszej pracy – spacer** edukacyjny zapewnia nauczycielom bezpieczeństwo i pewność, że ani oni, ani ich praca nie będą przedmiotem oceny lub krytyki. Następnie rada pedagogiczna wspólnie opracowuje wnioski oraz planuje działania dotyczące poprawy lub rozwoju danego obszaru.

Urszula Opłocka, dyrektor Szkoły Podstawowej nr 61 im. Janusza Korczaka we Wrocławiu, tak opisuje swoje doświadczenia: *Spacer edukacyjny tworzy okazję do nauczycielskich rozważań na temat form pracy z uczniem podczas lekcji. Jako pierwszy obszar obserwacji wybraliśmy „Czy uczniowie są aktywni podczas lekcji oraz jakie są dowody ich aktywności”. Liderzy na tej podstawie przygotowali pierwszy arkusz obserwacji i zrealizowali spacer. W pierwszym roku zrealizowaliśmy dwa takie spacery – po jednym w semestrze – i tę liczbę uznaliśmy za optymalną. W spacerze edukacyjnym obok pary stałych liderów wzięli udział inni chętni, najczęściej w wymiarze jednej godziny lekcyjnej, czyli obserwowali trzy fragmenty lekcji. Jesteśmy niewielką, dwuzmianową szkołą, dlatego jednego dnia udało się odwiedzić niemal wszystkich nauczycieli prowadzących zajęcia dydaktyczne. Prezentacja wyników obserwacji była bardzo interesująca, szczególnie podczas wskazywania zaobserwowanych dobrych praktyk. W efekcie podczas opracowywania wyników nauczyciele uznali, że warto w pełni wykorzystać kształcący dla odwiedzających*



Unia Europejska  
Europejski Fundusz Społeczny



*wymiar spaceru i tak go planować, żeby nauczyciele edukacji wczesnoszkolnej wizytowali uczących tę samą grupę wiekową – podsumowuje.*



Unia Europejska  
Europejski Fundusz Społeczny



Rozwijanie kompetencji kluczowych uczniów poprzez pracę nad kształtem zadań edukacyjnych wykonywanych na lekcjach wybranych przedmiotów szkolnych, TIK oraz indywidualizację nauczania realizowane we współpracy przez 10 placówek doskonalenia nauczycieli prowadzących kompleksowe wspomaganie szkół